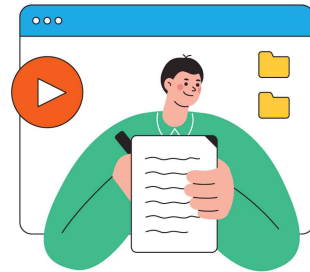
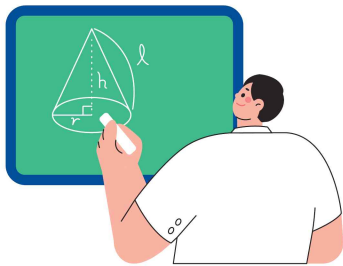
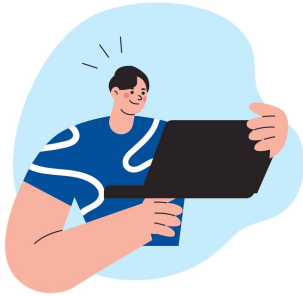
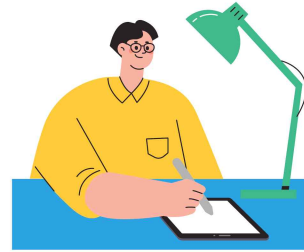
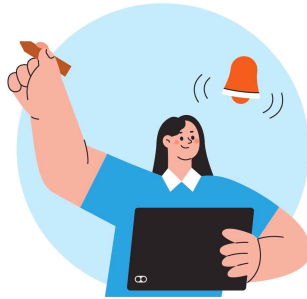


발간등록번호

KYWA-2022-086-01

미래 청소년활동 전환 준비 조사 사업 Vol. 2

교육과정을 학교밖 자원과 연결하려면, 교사대상 의견조사 결과



주요결과

교육과정을 학교밖 자원과 연결하려면, 교사 대상 의견조사 결과

목적

- ✓ 청소년의 다양한 활동 경험 기회를 확대하기 위한 **학교 안팎 청소년 지원강화 대책**(’22.10.6., 국정현안관계장관회의) 발표
- ✓ 청소년이 학교 안팎에서 다양한 활동을 경험할 수 있도록 청소년활동 현장과 학교와의 연계협력을 위한 학교(교사)의 요구를 파악하기 위함.

조사 개요

- ✓ (조사기간) 2022. 11. 16.(수) ~ 11. 25.(금)
- ✓ (조사대상) 초·중·고 교사 440명
- ✓ (조사방법) 온라인 설문조사
- ✓ (조사내용) 학교밖 자원(청소년활동) 연결에 대한 교사의 니즈 파악

| 분류 | 조사내용 | 문항 수 |
|------|---|------|
| 인식 | 미래교육 방향, 미래사회가 요구하는 청소년 핵심역량, 청소년시설 인지여부 | 3 |
| 실태 | 교육과정(교과/비교과)과 학교밖 자원 연계 유무, 자원 연계기관, 연계 교육과정, 자원연결 방법 | 5 |
| 요구 | 학교밖 자원 연계의 필요성, 필요 이유, 연계시 고려사항, 연계가 어려운 이유(연계협력 장애요인), 프로그램 정보 제공 시 도움정도 | 5 |
| 인구통계 | 담당과목, 지역, 지역규모, 담당교급, 근무경력, 연령대 | 6 |

- ✓ (분석방법) SPSS 19.0패키지를 활용한 빈도분석, 교차분석 등

응답 결과

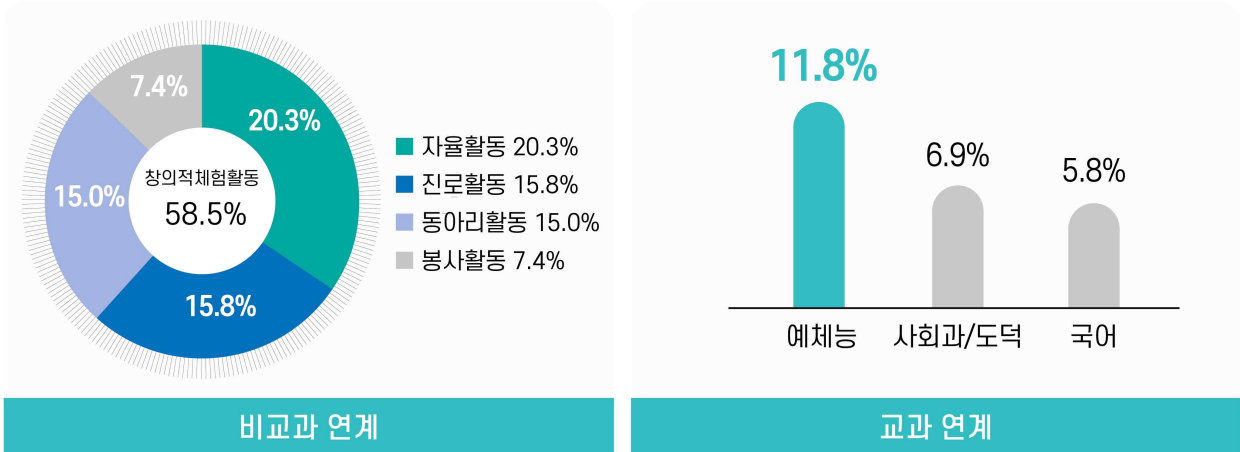
- ✓ (응답결과) 총440명 참여

| 초등교사 | 중등교사 | 고등교사 | 합계 | 대도시 | 중소도시 | 군(읍면) |
|-----------------|----------------|-----------------|----------------|----------------|----------------|---------------|
| 232명 (52.7%) | 75명 (17.1%) | 133명 (30.2%) | 440명 (100%) | 236 (53.6%) | 139 (31.6%) | 65 (14.8%) |
| 서울 | 인천·경기 | 충청권 | 전라권 | 대구,경북 | 부산,울산,경남 | 강원, 제주 |
| 99 (22.5%) | 130 (29.5%) | 42 (9.5%) | 50 (11.4%) | 45 (10.2%) | 57 (13.0%) | 17 (3.9%) |

주요결과

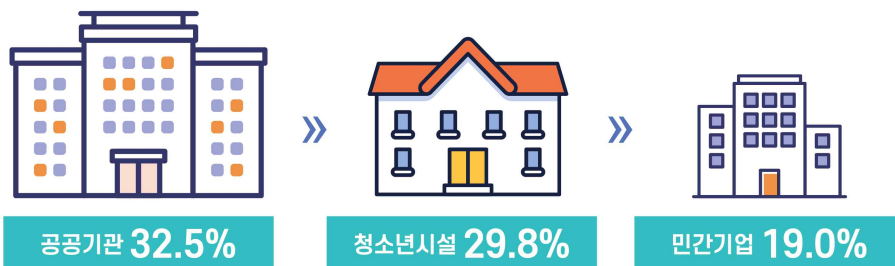
1. 교육과정과 학교밖 자원연결 유무

- 응답자의 45.2%가 연계했다고 응답함. 이 중 교과와 연계가 44.5%. 비교과와 연계 45.9%로 비교과와 연계가 1.4%로 높게 나타남.

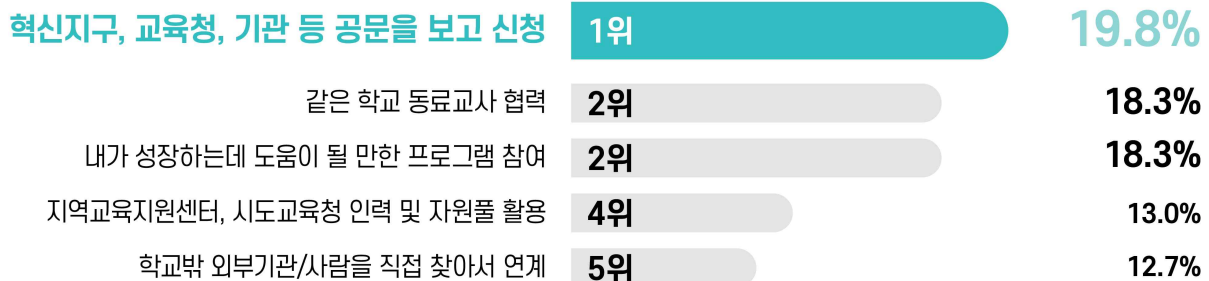


2. 학교의 학교밖 자원연결 기관

- 공공기관(32.5%), 청소년시설(29.8%), 민간기업(19.0%) 순



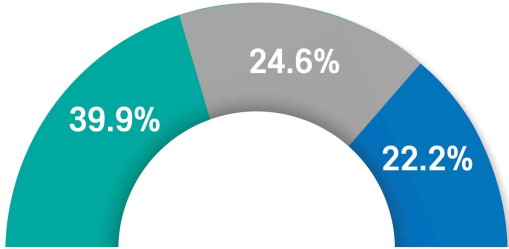
3. 학교밖 자원연계 방법



주요결과

4. 교육과정과 학교밖 자원 연결 필요성과 이유

- 76.8%(5점 기준 시 4점)가 교육과정과 학교밖 자원 연결이 필요하다고 응답함.



- 학교 안과 밖이 분리되지 않고 청소년의 실제 삶과 연결되기 때문
- 교과서로 배우는 지식이 어려운 경우 지역사회 내 이슈 등과 연계하여 쉽게 관심을 갖게 할 수 있어서
- 교사가 학생에게 요구되는 모든 역량의 성장을 다 이끌어내기 어려워서

5. 학교밖 자원 연결시 중요하게 고려하는 요소

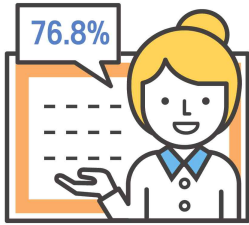


6. 학교밖 자원과 연결이 어려운 이유



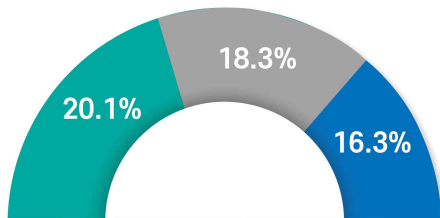
주요결과

7. 학교밖 프로그램 정보 학교 안내 시 도움 정도



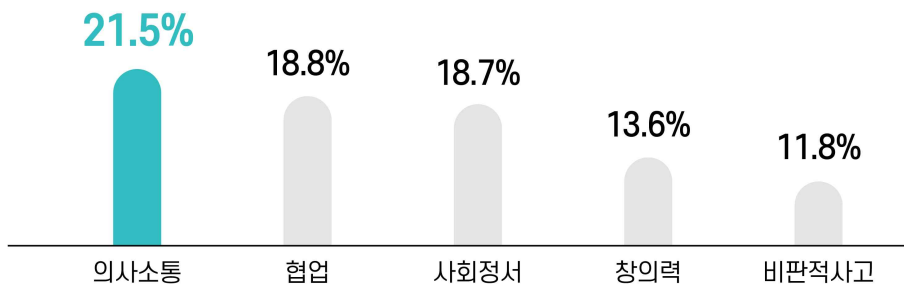
- 76.8%가 도움이 될 것이라고 응답

8. 교사들이 생각하는 앞으로의 미래교육 모습

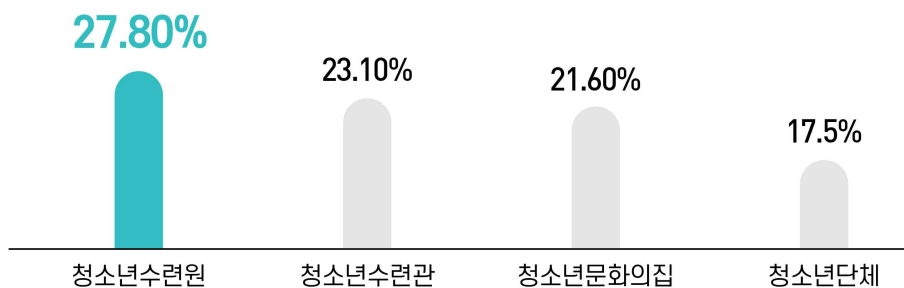


- 삶과 분리되지 않고 연결되는 20.1%
- 배움의 즐거움과 재미를 느끼는 18.3%
- 자신의 진로와 미래를 설계하는 16.3%

9. 앞으로 미래사회에 요구될 청소년 핵심역량



10. 교사의 청소년시설 인지 정도



문항별 결과

Q1

선생님이 근무하는 지역에 있는 청소년 기관 중 알고 있는 기관은 어디인가요?

교사들은 '청소년수련원(27.8%)'을 가장 많이 알고 있었으며, '청소년수련관'(23.1%), '청소년문화의집'(21.6%) 순으로 인지하고 있었음.

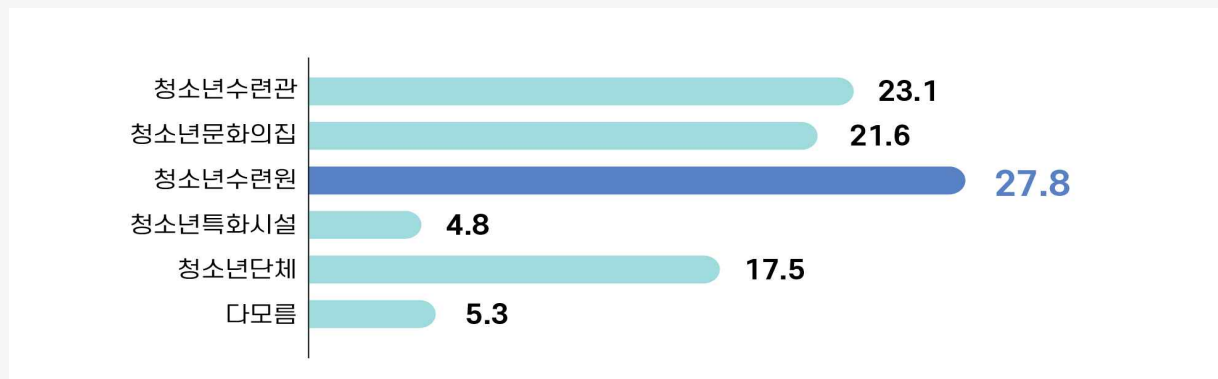
교차분석 결과

| | |
|------|---|
| 지역 별 | 지역별로 살펴보면, 대구/경북에서 '청소년수련원'의 비율이 32.8%로 가장 높게 나타남. |
| 지역규모 | 중소도시에서 '청소년수련관'의 비율이 25.0%, 군(읍면)지역에서는 '청소년문화의집(25.4%)'에 대한 인지도가 높게 나타남. |
| 학교교급 | 고등학교 교사들이 '청소년수련원'을 28.8%. 중학교 교사들은 '청소년수련관(24.1%)'과 '청소년문화의집(24.7%)'을 타 교급의 교사들보다 더 많이 알고 있었으며, 초등학교는 '청소년단체'가 21.6%로 타 교급에 비해 많이 인지하고 있음. |
| 교직경력 | 10년 이상~15년 미만 경력에서 '청소년문화의집' 비율이 16.9%로 다른 경력에 비해 상대적으로 낮았으며, 15년 이상~20년 미만 경력은 '청소년단체'의 비율이 12.5%로 낮게 나타남. |
| 연령대 | 50대 이상 연령대에서 '청소년문화의집' 비율이 17.2%로 다른 연령대에 비해 상대적으로 낮게 나타남. |

〈표 1〉 지역에 알고 있는 청소년 기관(다중응답)

| 보기 항목 | 빈도(응답수) | 비율(%) | 케이스 중 비율(%) |
|---------|---------|-------|-------------|
| 청소년수련관 | 228 | 23.1 | 51.8 |
| 청소년문화의집 | 214 | 21.6 | 48.6 |
| 청소년수련원 | 275 | 27.8 | 62.5 |
| 청소년특화시설 | 47 | 4.8 | 10.7 |
| 청소년단체 | 173 | 17.5 | 39.3 |
| 다 모름 | 52 | 5.3 | 11.8 |
| 합계 | 989 | 100 | 224.8 |

(단위 : %)



[그림 1] 알고 있는 청소년기관

문항별 결과

Q2 올해 담당하는 교과시간에 학교밖 자원을 연결한 적이 있나요?

교과시간에 학교 밖의 자원 연결 여부는 **44.5%가 연결**한 적이 있다고 응답함.

교차분석 결과

| | |
|------|---|
| 지역 별 | 대전/세종/충북/충남지역에서 57.1%로 자원연결이 가장 높게 나타났으며, 광주/전북/전남이 38.0%로 가장 낮게 나타남. |
| 학교교급 | 학교 교급이 클수록(고등학교로 갈수록) 학교밖 연계 비율이 낮게 나타남. |
| 교직경력 | 10년 이상~15년 미만 경력이 '예'의 비율이 50.5%로 가장 높았으며, 20년 이상이 38.2%로 가장 낮았음. |
| 연령대 | 20대의 '예' 47.7%로 가장 높았으며, 40대가 39.8%로 다른 연령대에 비해 낮았음. |

〈표 2〉 교과시간에 학교밖 자원 연결 유무

(N=440)

| 보기 항목 | 빈도(응답수) | 비율(%) |
|-------|---------|-------|
| 예 | 196 | 44.5 |
| 아니요 | 244 | 55.5 |
| 합계 | 440 | 100.0 |

Q3 올해 담당하는 비교과시간에 학교밖 자원을 연결한 적이 있나요?

비교과시간에 학교 밖 자원 연계 여부는 '예'가 44.5%, '아니요'가 55.5%로 경험 없음이 더 높게 나타남

교차분석 결과

| | |
|------|--|
| 지역규모 | 군(읍면) 지역이 53.8%로 타 규모에 비해 상대적으로 높게 나타남. |
| 학교교급 | 초등학교의 '예' 비율이 46.6%, 고등학교 45.9%, 중학교 44.0% 순으로 나타남 |
| 연령대 | 50대 이상이 49.1%로 다른 연령대에 비해 높았으며, 40대가 42.5%로 가장 낮게 나타남. |

〈표 3〉 비교과시간에 학교 밖 자원 연결 유무

(N=440)

| 보기 항목 | 빈도(응답수) | 비율(%) |
|-------|---------|-------|
| 예 | 196 | 44.5 |
| 아니요 | 244 | 55.5 |
| 합계 | 440 | 100.0 |

문항별 결과

Q4

교육과정과 연계목적으로 지역사회 자원과 연계·연결한 기관은 어떤 기관이었나요?

학교 밖 자원 연결 기관으로는 '공공기관'이 32.5%로 가장 높았으며, '청소년시설(29.8%)', '민간기업(19.0%)' 순임

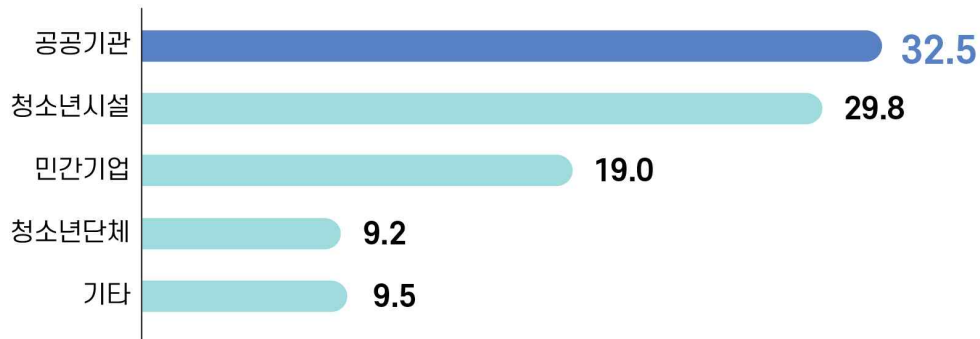
교차분석 결과

| | |
|------|--|
| 지역 별 | 인천/경기의 '공공기관' 비율이 38.5%로 타지역에 비해 높았으며, 광주/전북/전남은 '청소년시설' 비율이 33.3%로 상대적으로 높게 나타남. |
| 지역규모 | 군(읍면) 지역이 타 지역에 비해 '청소년시설(25.0%)', '공공기관(25.0%)'의 비율이 낮았으며, 중소도시는 '청소년단체(4.3%)'의 비율이 상대적으로 낮게 나타남. |
| 학교교급 | 초등학교는 '공공기관(37.1%)', '민간기업(21.4%)'의 다른 교급에 비해 상대적으로 높았으며, 중학교는 '청소년시설(37.5%)'의 비율이 높았음 |
| 교직경력 | 10년 이상~15년 미만이 '청소년시설' 이용이 36.1%로 타 경력에 비해 상대적으로 높았으며, 20년 이상은 '공공기관', '민간기업'의 비율이 타 경력에 비해 낮았음 |
| 연령대 | 40대는 '청소년시설(26.1%)' 이용이 낮았으며, 50대 이상은 '공공기관(29.7%)'의 이용이 타 연령대에 비해 상대적으로 낮게 나타남. |

〈표 4〉 학교 밖 자원 연결 기관(다중응답)

| 보기 항목 | 빈도(응답수) | 비율(%) | 케이스 중 비율(%) |
|--------------------|---------|-------|-------------|
| 청소년시설(수련관, 문화의집 등) | 88 | 29.8 | 43.6 |
| 청소년단체 | 27 | 9.2 | 13.4 |
| 공공기관(도서관 등) | 96 | 32.5 | 47.5 |
| 민간기업 | 56 | 19.0 | 27.7 |
| 기타 | 28 | 9.5 | 13.9 |
| 합계 | 295 | 100.0 | 146.0 |

(단위 : %)



[그림 2] 학교 밖 자원 연결 기관

문항별 결과

Q5

근무하는 학교는 대체로 어떤 교과(비교과 포함)와 자원을 연계하고 있나요?

학교 밖 자원 연결 교육과정으로는 비교과인 '창의적체험활동'이 높게 나타났으며, 창의적 체험활동 중에서도 '자율활동(20.28%)', '진로활동(15.83%)', '동아리활동(15.00%)' 등 순으로 나타남. 교과 중에서는 '예체능(11.76%)'이 가장 연결을 많이 한 과정으로 나타남.

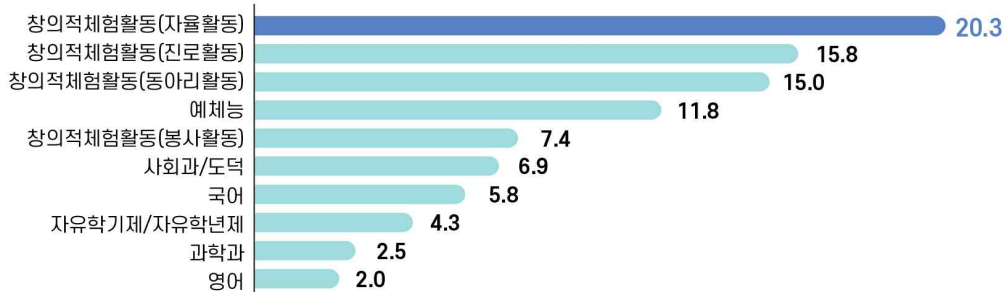
교차분석 결과

| | |
|------|--|
| 지역규모 | 군(읍면) 지역의 '창의적체험활동(진로활동)' 비율이 19.3%로 타 지역에 비해 상대적으로 높음. |
| 학교교급 | 초등학교는 '창의적체험활동(자율활동)'이 26.4%, '예체능'이 17.2%로 타 교급에 비해 상대적으로 높았으며, 중학교는 '자유학기제/자유학년제'가 18.5%로 특히 높게 나타남. 고등학교의 경우 '창의적 체험활동(동아리활동/19.1%)', '창의적체험활동(봉사활동/10.6%)' 과목이 높게 나타남. |

〈표 5〉 학교 밖 자원 연결 교육과정(다중응답)

| 보기 항목 | 빈도(응답수) | 비율(%) | 케이스 중 비율(%) |
|----------------|---------|-------|-------------|
| 국어 | 63 | 5.8 | 14.3 |
| 수학 | 20 | 1.6 | 4.5 |
| 영어 | 22 | 2.0 | 5.0 |
| 사회과/도덕 | 74 | 6.9 | 16.8 |
| 과학과 | 27 | 2.5 | 6.1 |
| 예체능 | 127 | 11.8 | 28.9 |
| 기술·가정/정보 | 21 | 1.9 | 4.8 |
| 제2외국어 | 2 | 0.2 | .5 |
| 전문교과 | 12 | 1.1 | 2.7 |
| 창의적체험활동(자율활동) | 219 | 20.3 | 49.8 |
| 창의적체험활동(동아리활동) | 162 | 15.0 | 36.8 |
| 창의적체험활동(봉사활동) | 80 | 7.4 | 18.2 |
| 창의적체험활동(진로활동) | 171 | 15.8 | 38.9 |
| 자유학기제/자유학년제 | 46 | 4.3 | 10.5 |
| 수업량 유연화 | 12 | 1.1 | 2.7 |
| 고교학점제 | 12 | 1.1 | 2.7 |
| 기타 | 10 | 0.9 | 2.3 |
| 합계 | 1080 | 100.0 | 245.5 |

(단위 : %)



〈그림 3〉 학교 밖 자원 연결 교육과정(상위 Top 10)

문항별 결과

Q6 학교밖 자원을 어떤 방식으로 연계하고 있나요?

학교 밖 자원 연계방식으로는 '혁신지구, 교육(지원)청, 기관(청소년시설 등) 등의 공문을 보고 신청'이 19.8%, '지역교육지원센터, 시·도 교육청의 인력 및 자원풀 활용'이 18.3%, '같은 학교의 동료 교사로부터 정보·협력으로 연계 추진'이 18.3% 순으로 나타남

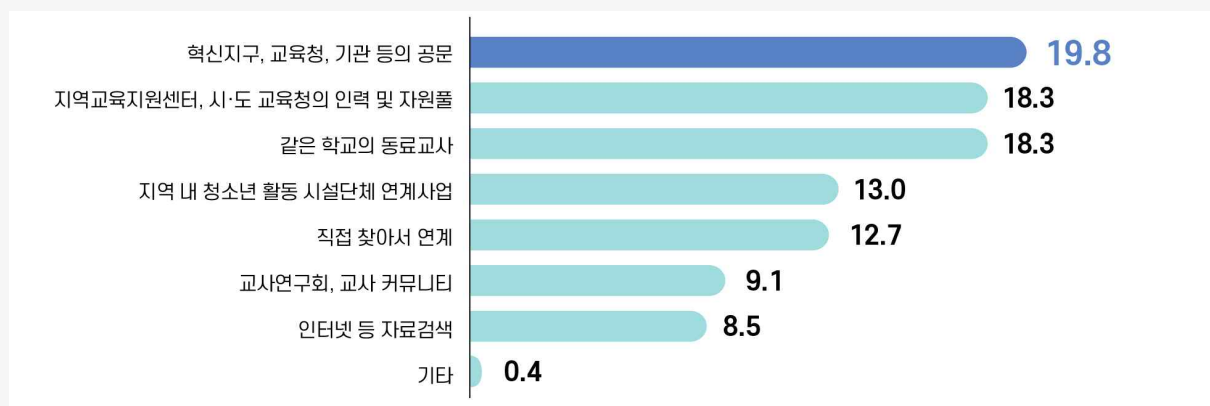
교차분석 결과

| | |
|------|--|
| 지역 별 | 경기,인천의 경우 '교육(지원)청, 기관(청소년시설 등) 등의 공문을 보고 신청'이 20.6%로 높았으며, 반면 대구,경북은 6.6%로 타지역 대비 낮게 나타남 |
| 지역규모 | 군(읍면) 지역은 '학교 밖 외부 기관/사람을 직접 찾아서 연계'가 14.5%로 상대적으로 높게 나타남 |
| 학교교급 | 초등학교의 경우 '혁신지구, 교육(지원)청, 기관(청소년시설 등) 등의 공문을 보고 신청(17.2%)'과 '지역 교육지원센터, 시·도 교육청의 인력 및 자원풀 활용(16.4%)'이 상대적으로 높게 나타남. |
| 연령대 | 50대 이상의 '지역 내 청소년활동시설·단체의 학교연계사업 담당자를 통해 추진'이 15.0%로 타 연령에 비해 높게 나타남. |

〈표 6〉 학교 밖 자원 연계방식

| 보기 항목 | 빈도(응답수) | 비율(%) | 케이스 중 비율(%) |
|---|---------|-------|-------------|
| 인터넷 등을 통한 자료검색(보통 스스로 혼자 알아서 함) | 47 | 8.5 | 10.7 |
| ② 같은 학교의 동료교사로부터 정보·협력으로 연계 추진 | 101 | 18.3 | 23.0 |
| 지역 내 청소년활동시설·단체의 학교연계사업 담당자를 통해 추진 | 72 | 13.0 | 16.4 |
| 교사연구회, 교사 커뮤니티 등에서 사례를 공유를 통한 연계 | 50 | 9.0 | 11.4 |
| 학교 밖 외부기관/사람을 직접 찾아서 연계 | 70 | 12.7 | 15.9 |
| ① 혁신지구, 교육(지원)청, 기관(청소년시설 등) 등의 공문을 보고 신청 | 109 | 19.8 | 24.8 |
| ② 지역교육지원센터, 시·도 교육청의 인력 및 자원풀 활용 | 101 | 18.3 | 23.0 |
| 기타 | 2 | 0.4 | .5 |
| 합계 | 552 | 100.0 | 125.7 |

(단위 : %)



[그림 4] 학교 밖 자원 연계방식

문항별 결과

Q7 교육과정과 학교밖 자원 연결이 필요하다고 생각하나요?

교육과정과 학교 밖 자원 **연결 필요성을 살펴보면 긍정응답이 76.8%**로 대다수가 연결 필요성이 있다고 응답함. 전체 평균은 5점 만점 기준 4점임.

교차분석 결과

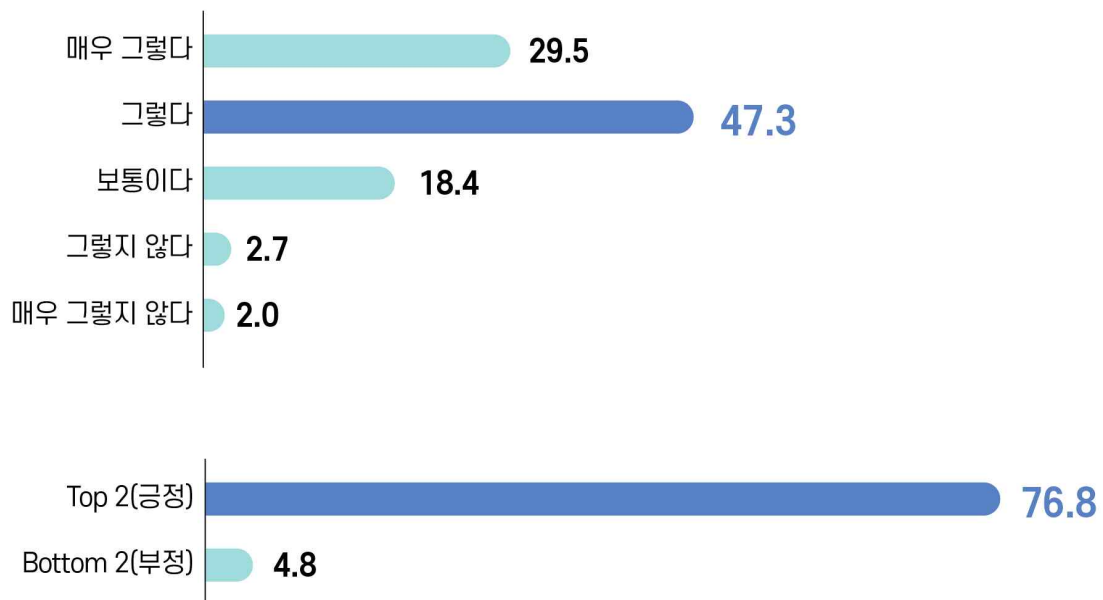
지역규모 중소도시의 긍정응답 비율이 83.5%로 다른 규모에 비해 높았으며, 교직경력 5년 이하의 긍정응답 비율이 85.8%로 상대적으로 높게 나타남

〈표 7〉 교육과정과 학교 밖 자원 연결 필요성

(N=440)

| 보기 항목 | 빈도(응답수) | 퍼센트(비율) |
|-----------|---------|---------|
| 매우 그렇지 않다 | 9 | 2.0 |
| 그렇지 않다 | 12 | 2.7 |
| 보통이다 | 81 | 18.4 |
| 그렇다 | 208 | 47.3 |
| 매우 그렇다 | 130 | 29.5 |
| 합계 | 440 | 100.0 |

(단위 : %)



[그림 5] 교육과정과 학교 밖 자원 연결 필요성

문항별 결과

Q8 교육과정과 학교밖 자원 연결이 왜 필요하다고 생각하나요?

‘교육은 학교안과 학교 밖이 분리되지 않고 청소년의 실제 삶과 연결되기 때문’이 39.9%로 가장 높았으며, ‘교과서로 배우는 지식이 어려운 경우 지역사회 내 이슈 등과 연계하여 쉽게 관심을 가지게 할 수가 있어서(24.6%)’, ‘교사가 학생들에게 요구되는 모든 역량의 성장을 다 이끌어 내기 어려움(22.2%)’ 등 순으로 나타남.

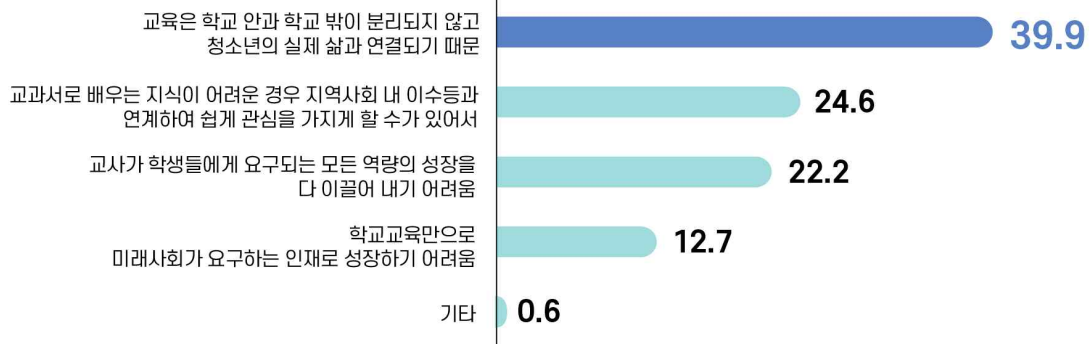
교차분석 결과

| | |
|------|--|
| 지역규모 | 군(읍면) 지역에서 ‘교육은 학교안과 학교밖이 분리되지 않고 청소년의 실제 삶과 연결되기 때문’이 56.9%로 다른 규모 대비 높음. |
| 학교교급 | 고등학교에선 ‘교육은 학교안과 학교 밖이 분리되지 않고 청소년의 실제 삶과 연결되기 때문’이 48.5%로 상대적으로 높았으며, 초등학교의 경우 ‘교과서로 배우는 지식이 어려운 경우 지역사회 내 이슈 등과 연계하여 쉽게 관심을 가지게 할 수가 있어서’가 31.5%로 다른 교급에 비해 높게 나타남 |
| 연령대 | 50대 이상에서 ‘학교교육만으로 미래사회가 요구하는 인재로 성장 어려움’의 응답이 23.9%로 타 연령대비 특히 높음 |

〈표 9〉 교육과정과 학교밖 자원 연결 필요 이유

| 보기 항목 | 빈도(응답수) | 비율(%) |
|--|---------|-------|
| 학교교육만으로 미래사회가 요구하는 인재로 성장 어려움 | 43 | 12.7 |
| 교사가 학생들에게 요구되는 모든 역량의 성장을 다 이끌어 내기 어려움 | 75 | 22.2 |
| 교육은 학교안과 학교 밖이 분리되지 않고 청소년의 실제 삶과 연결되기 때문 | 135 | 39.9 |
| 교과서로 배우는 지식이 어려운 경우 지역사회 내 이슈등과 연계하여 쉽게 관심을 가지게 할 수가 있어서 | 83 | 24.6 |
| 기타 | 2 | .6 |
| 합계 | 338 | 100.0 |

(단위 : %)



[그림 6] 교육과정과 학교 밖 자원 연결 필요 이유

문항별 결과

Q9 학교밖 자원 연결 시 중요하게 생각하는 것은 무엇인가요?

연결 시 중요하게 생각하는 요소로는 '연계기관의 전문성'이 20.0%로 가장 높았으며, '학교 교육과정과의 연계성(19.6%)', '학생들의 관심사 반영(19.5%)' 순으로 나타남.

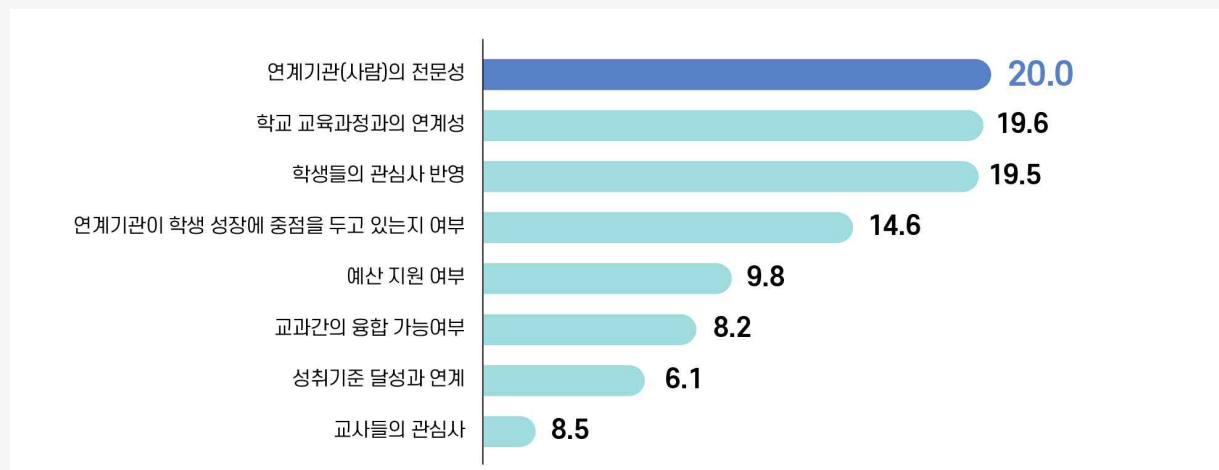
교차분석 결과

| | |
|------|--|
| 학교교급 | 초등학교에서는 '학교 교육과정과의 연계성(21.7%)', '연계기관(사람)의 전문성(22.4%)'이 상대적으로 높았으며, 고등학교에서는 '학생들의 관심사 반영(20.3%)'과 '연계기관이 학생 성장에 중점을 두고 있는지 여부(12.8%)'가 상대적으로 높게 나타남. |
| 교직경력 | 15년이상~20년 미만에서 '연계기관이 학생 성장에 중점을 두고 있는지 여부'의 비율이 19.5%로 높게 나타남. |
| 연령대 | 50대 이상에서 '학생들의 관심사 반영'이 25.2%로 타 연령대 대비 상대적으로 높게 나타남. |

〈표 10〉 학교 밖 자원 연결 시 중요하게 고려하는 요소(다중응답)

| 보기 항목 | 빈도(응답 수) | 비율(%) | 케이스 중 비율(%) |
|------------------------------|----------|-------|-------------|
| ② 학교 교육과정과의 연계성 | 160 | 19.6 | 36.4 |
| 성취기준 달성과 연계 | 50 | 6.1 | 11.4 |
| ③ 학생들의 관심사 반영 | 159 | 19.5 | 36.1 |
| 교사들의 관심사 | 19 | 2.3 | 4.3 |
| ① 연계기관(사람)의 전문성 | 163 | 20.0 | 37.0 |
| 교과간의 융합 가능여부 | 67 | 8.2 | 15.2 |
| 예산 지원 여부 | 80 | 9.8 | 18.2 |
| ④ 연계기관이 학생 성장에 중점을 두고 있는지 여부 | 119 | 14.6 | 27.0 |
| 합계 | 817 | 100.0 | 185.7 |

(단위 : %)



[그림 7] 학교 밖 자원 연결 시 중요하게 고려하는 요소

문항별 결과

Q10

교사가 학교 밖 자원을 연결하는데 어려운 점은 무엇인가요?

‘행정업무가 많아서 추진 어려움’이 22.1%로 가장 많았으며, ‘교사 개별적 접근한계 (14.3%)’, ‘안전사고 발생우려(14.1%)’, ‘부족한 예산(13.7%)’ 순으로 응답함.

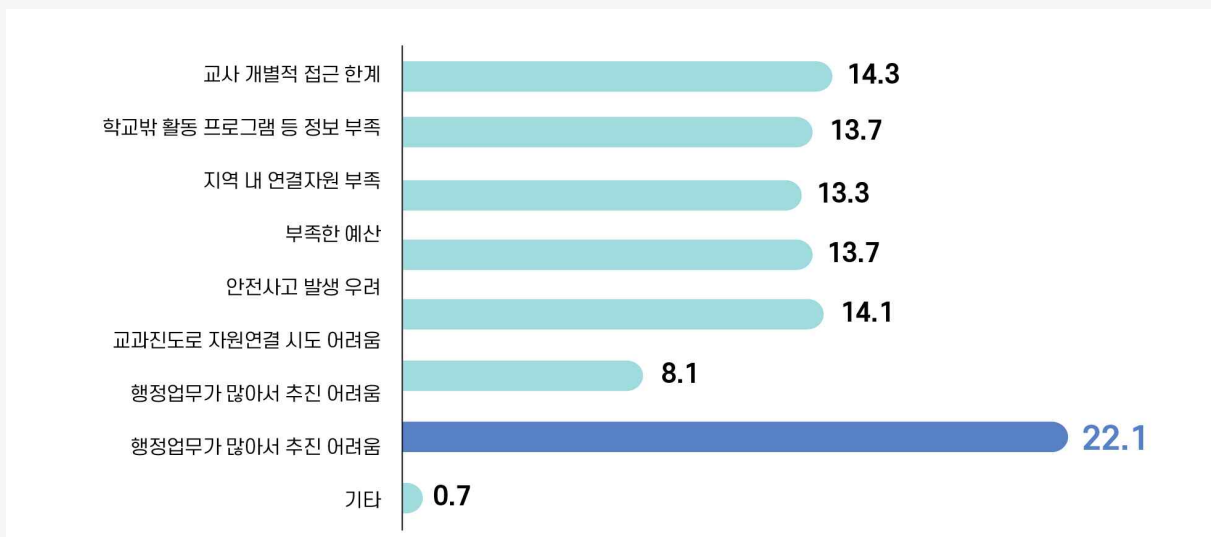
교차분석 결과

| | |
|------|--|
| 지역규모 | 군(읍면)지역에서 ‘지역 내 연결자원 부족’이 19.7%로 높게 나타남. |
| 학교교급 | 초등학교 교사는 ‘안전사고 발생 우려(18.2%)’, ‘행정업무가 많아서 추진 어려움(20.9%)’이 타 교급 대비 상대적으로 높음. |

〈표 11〉 학교 밖 자원 연결 시 어려운 점

| 보기 항목 | 빈도(응답수) | 비율(%) | 케이스 중 비율(%) |
|----------------------|---------|-------|-------------|
| ②교사 개별적 접근 한계 | 119 | 14.3 | 27.0 |
| ④학교밖 활동 프로그램 등 정보 부족 | 114 | 13.7 | 25.9 |
| 지역 내 연결자원 부족 | 111 | 13.4 | 25.2 |
| ④부족한 예산 | 114 | 13.7 | 25.9 |
| ③안전사고 발생 우려 | 117 | 14.1 | 26.6 |
| 교과진도로 자원연결 시도 어려움 | 67 | 8.1 | 15.2 |
| ①행정업무가 많아서 추진 어려움 | 184 | 22.1 | 41.8 |
| 기타 | 6 | 0.7 | 1.4 |
| 합계 | 832 | 100 | 189.1 |

(단위 : %)



[그림 8] 학교 밖 자원 연결 시 어려운 점

문항별 결과

Q11

학교밖 프로그램 정보를 상시적으로 학교에 안내 시 교육과정과 연계하는데 도움이 된다고 생각하시나요?

프로그램 정보 상시 안내 시 도움 정도는 긍정응답(그렇다+매우 그렇다)이 76.8%로 대부분의 응답자가 도움이 될 것이라 생각한다고 응답함. 전체 평균은 5점 기준 3.97점임.

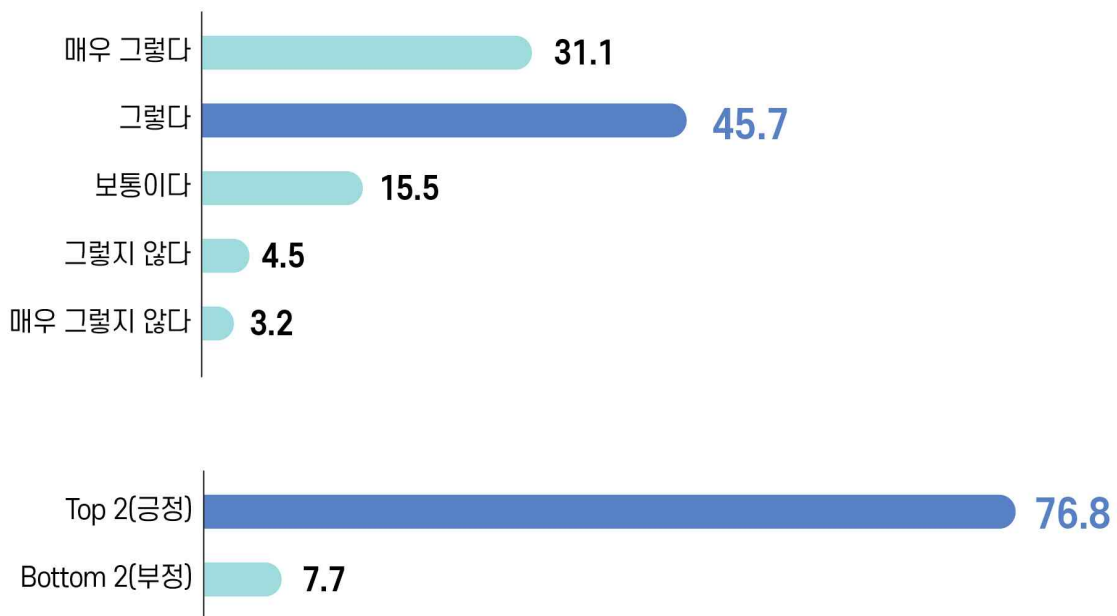
교차분석 결과

지역규모 부산·울산·경남의 긍정 비율이 82.5%로 타 지역대비 상대적으로 높게 나타남

〈표 12〉 학교 밖 프로그램 정보 상시 안내 시 도움 정도 (N=440)

| 보기 항목 | 빈도(응답 수) | 비율(%) |
|-----------|----------|-------|
| 매우 그렇지 않다 | 14 | 3.2 |
| 그렇지 않다 | 20 | 4.5 |
| 보통이다 | 68 | 15.5 |
| 그렇다 | 201 | 45.7 |
| 매우 그렇다 | 137 | 31.1 |
| | 440 | 100.0 |

(단위 : %)



[그림 9] 학교 밖 프로그램 정보 상시 안내 시 도움 정도

문항별 결과

Q12

선생님이 생각하는 미래교육은 어떤 모습이어야 한다고 생각하나요?

교사들이 생각하는 미래교육 모습으로는 '삶의 연속선 상에 있는(삶과 분리되지 않고 연결되는)'이 20.1%로 가장 높았으며, '배움의 즐거움과 재미를 느끼는'(18.3%), '자신의 진로와 미래를 설계하는(16.3%)' 순으로 나타남.

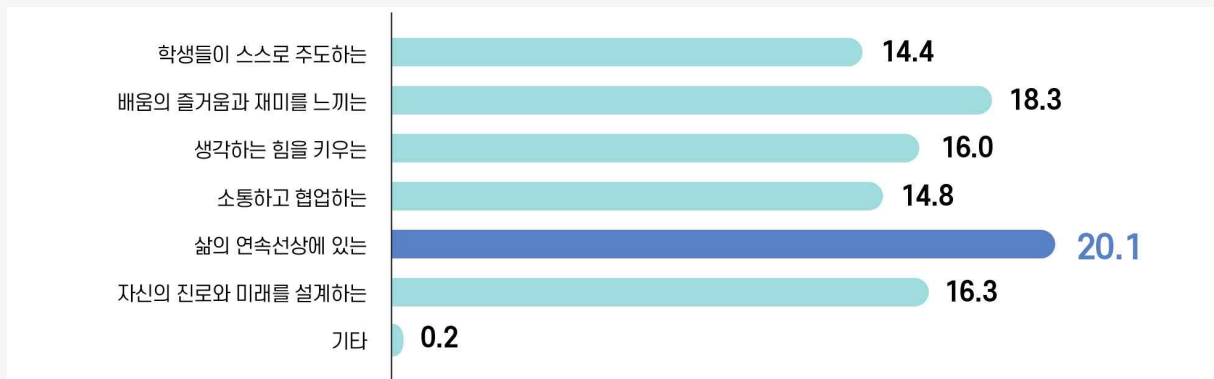
교차분석 결과

| | |
|------|---|
| 지역 별 | 광주·전북·전남에서 '학생들이 스스로 주도하는'이 21.7%로 특히 높았으며, 대구·경북 '삶의 연속선상에 있는'이 30.1%로 높았음 |
| 지역규모 | 군(읍면)지역의 '학생들이 스스로 주도하는'이 19.4%로 다른 지역 규모에 비해 높게 나타남. |
| 학교교급 | 초등교사는 '생각하는 힘을 키우는'이 19.8%로 상대적으로 높았으며, 중학교 교사는 '자신의 진로와 미래를 설계하는'이 20.0%, 고등학교 교사는 '학생들이 스스로 주도하는'이 18.5%가 타 교급에 비해 높게 나타남 |
| 경력 | 15년이상~20년 미만의 '소통하고 협업하는'이 22.0%로 높았으며, 20년 이상에서는 '삶의 연속선상에 있는'이 28.4%로 높았음 |

〈표 13〉 미래교육 모습

| 보기 항목 | 빈도(응답수) | 비율(%) | 케이스 중 비율(%) |
|-------------------------------|---------|-------|-------------|
| 학생들이 스스로 주도하는 | 118 | 14.4 | 26.8 |
| ②배움의 즐거움과 재미를 느끼는 | 150 | 18.3 | 34.1 |
| 생각하는 힘을 키우는 | 131 | 16.0 | 29.8 |
| 소통하고 협업하는 | 122 | 14.8 | 27.7 |
| ①삶의 연속선상에 있는(삶과 분리되지 않고 연결되는) | 165 | 20.1 | 37.5 |
| ③자신의 진로와 미래를 설계하는 | 134 | 16.3 | 30.5 |
| 기타 | 2 | 0.2 | .5 |
| 합계 | 822 | 100.0 | 186.8 |

(단위 : %)



[그림 10] 교사가 생각하는 미래교육 모습

문항별 결과

Q13

앞으로 미래사회를 살아갈 청소년들에게 필요한 핵심역량은 무엇인가요?

'의사소통'이 21.51%로 가장 높았으며, 협업(18.8%), 사회정서(18.7%) 순으로 높게 나타남.

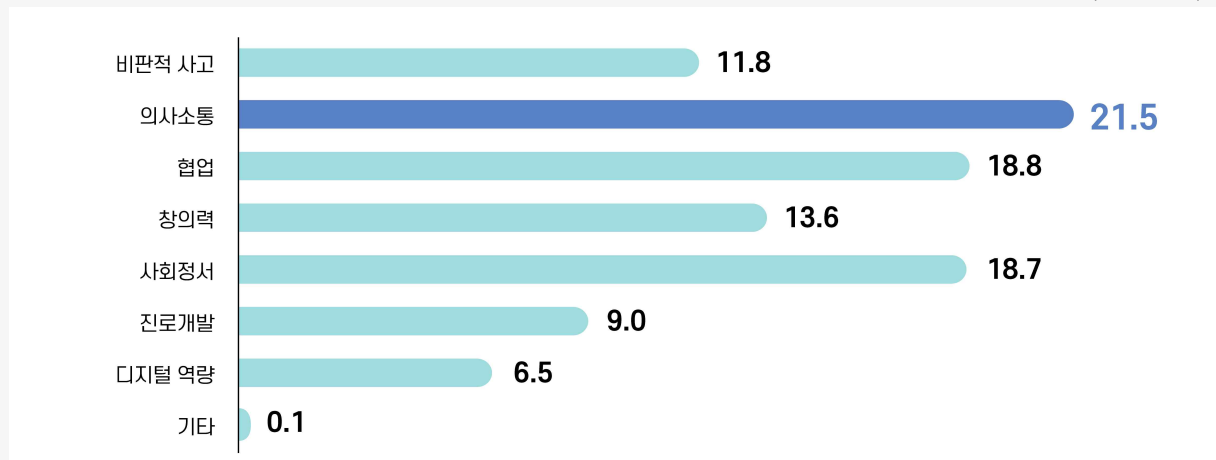
교차분석 결과

| | |
|------|---|
| 지역규모 | 군(읍면) 지역에서 '비판적사고'가 16.8%로 특히 높았음 |
| 학교교급 | 초등학교의 경우 '창의력(14.8%)', '사회정서가(20.1%)'로 상대적으로 높았음. 고등학교의 경우 '의사소통(23.2%)'과 '협업(21.0%)'이 타 교급 대비 높게 나타남 |
| 경력 | 20년 이상의 경우 '협업'이 23.7%로 높았으며, 5년 이하의 경우 '디지털 역량'이 9.1%로 타 경력 대비 상대적으로 높게 나타남 |
| 연령대 | 50대 이상의 경우 '협업'이 22.6%로 타연령 대비 높았으며, '디지털 역량'의 경우 연령대가 낮을수록 비율이 높게 나타남 |

〈표 14〉 청소년에게 필요한 핵심역량

| 보기 항목 | 빈도(응답수) | 비율(%) | 케이스 중 비율(%) |
|--------|---------|-------|-------------|
| 비판적사고 | 143 | 11.8 | 32.5 |
| 의사소통 | 260 | 21.5 | 59.1 |
| 협업 | 227 | 18.8 | 51.6 |
| 창의력 | 164 | 13.6 | 37.3 |
| 사회정서 | 226 | 18.7 | 51.4 |
| 진로개발 | 109 | 9.0 | 24.8 |
| 디지털 역량 | 79 | 6.5 | 18.0 |
| 기타 | 1 | 0.1 | .2 |
| 합계 | 1,209 | 100.0 | 274.8 |

(단위 : %)



[그림 11] 청소년에게 필요한 핵심역량